



Peter Veenstra  
www.lolaweb.nl

# Terpenpark van Groot Vijversburg nadert voltooiing

Groot Vijversburg in het Friese Tytsjerk moet het grootste cultuur- en belevingspark van Europa worden. Met drie parken wordt de oorspronkelijke tuin uitgebreid: de Dwaalster, het Ooievaarsnest en het Frijlân. Die laatste is nu bijna klaar. Peter Veenstra van Lola Landscape Architects uit Rotterdam legt in dit eerste artikel van een driedelige serie zijn ontwerp uit.

Tekst en beeld Persbureau Noordoost



De top van een heuvel is met een trap te bereiken. Op drie van de zeven terpen wordt bovenop ook nog een klimpaal van roestvrijstaal gerealiseerd. Piet Oudolf maakte voor iedere heuvel een beplantingsplan. Op twee heuvels is *Panicum* de hoofdsort en op drie *Molinia*. Dan is er nog een heuvel met een gemengde plantenweide en één met een robuuste plantenweide.



Op de heuvel met de robuuste plantenweide groeit onder meer *Panicum* 'Cloud Nine', *Eupatorium*, *Solidago*, *Filipendula*, *Miscanthus* 'Malepartus', *Inula*, *Coreopsis tripteris*, *Helenium*, *Veronica longifolia*, *Stachys*, *Molinia*, *Achillea filipendulina*, *Aster* 'Little Carlow', *Sanguisorba* en *Thalictrum flavum*.

Als je boven op een van de heuvels staat, ben je omgeven door griend. Alleen de toppen van de andere terpen zie je liggen. Als je naar een andere heuvel loopt, moet je je een weg banen door het wilgenopschot. Maar hoe kom je daar? Er liggen geen paden." Landschapsarchitect Peter Veenstra van Lola Landscape Architects schetst de beleving van het zuidelijkste deel van het nieuwe Groot Vijversburg.

Opzet van het Frijlân is dat kinderen en volwassen de natuur zelf ontdekken. Geïnspireerd door ideeën van kinderen, gingen Peter Veenstra, Deltavormgroep en Piet Oudolf - die voor dit park de handen ineen hebben geslagen - met een educatief en speels ontwerp aan de slag. „Het moet spannend zijn voor de jonge bezoekers van Vijversburg. Een ontdekkingstocht door de natuur. Dat was

eigenlijk de enige eis”, aldus Veenstra.

Het Frijlân is onderdeel van een veel grootschaliger uitbreiding van Park Vijversburg bij het Friese dorpje Tytsjerk: in totaal komt er 31,5 ha bij. Eigenaar Stichting Op Toutenburg wil het aantal van tachtigduizend bezoekers per jaar verdubbelen door hen meer te bieden. Er worden drie nieuwe parken aangelegd waarin cultuur, natuur en beleving centraal staan. Naast speelgelegenheden, plekken om te picknicken en kunstwerken wordt er ruimte gemaakt voor tentoonstellingen en concerten.

Het Frijlân is met 1,5 ha het kleinste parkgedeelte van het nieuwe Vijversburg. „Daarom is er een ontwerp gemaakt dat zo intiem mogelijk is, maar wel past in de belevingswereld van kinderen. Overigens is dit park ook voor volwassenen een avontuur.” Dwalen is in alledrie de

nieuwe parken het uitgangspunt. „Hiermee bouwen we voort op de romantische Engelse stijl in het bestaande monumentale parkdeel van Vijversburg.” (zie kader)

De rijen wilgen in het 'terpenpark' (*Salix alba* en *Salix alba* 'Chermesina') moeten nog worden aangeplant. Zij zullen zorgen voor een avontuurlijke dwaaltocht door het nieuwe speelse park. „De bezoekers moeten voortdurend zelf kiezen waar ze naar toe gaan. Er liggen geen vaste paden.” Uitgezonderd één diagonaal die dwars door het park loopt. Het is één van de zes poten van de Dwaalster, het tweede nieuwe parkdeel dat ook door Lola is ontworpen. Die diagonaal loopt zelfs door tot buiten het park. „Er wordt een tweede toegangsweg voor het park gecreëerd, waar mensen de fiets neer kunnen zetten en Vijversburg kunnen betreden.” De diagonaal eindigt >



buiten het park als vlonder in recreatieplas de Kleine Wielen. „De vlonder heeft uitsparingen en meerpalen waar kano's komen te liggen. Zo wordt ook letterlijk de verbinding met de recreatie en Leeuwarden gelegd.”

In het Frijlân ligt een waterlabyrint. Het grote verschil tussen een labyrint en een doolhof is dat je nooit verkeerd kunt lopen en uiteindelijk altijd bij het eindpunt uitkomt. De kinderen kunnen op verschillende plekken instappen. Door de wilgen zien ze niet welke kant ze met een eenpersoonsvlotje op gaan, maar ze komen uiteindelijk altijd in het midden uit. Daar ligt een eiland met een hangmat. „Je kunt er alleen met vlot en een stok komen”, legt Veenstra uit. Volgens opdrachtgever Stichting Op Toutenburg is een dergelijk 'waterlabyrint' uniek voor Nederland. Dit element en nog enkele speelmogelijkheden zijn bedacht door Heilien Tonckens, die gespecialiseerd is in natuureducatie.

Drie van de heuvels worden voorzien van 4 m hoge roestvrijstalen klimpalen, waardoor ook de kleinsten goed over de

wilgentoppen heen kunnen kijken. De kinderen mogen verder hun fantasie de vrije loop laten en zelf hun spel in het park bedenken. Ook is er een speelplek waar kinderen met natuurlijke materialen zoals snoeihout of afgewaaid takken 'educatief' kunnen spelen.

### Wilgenooft

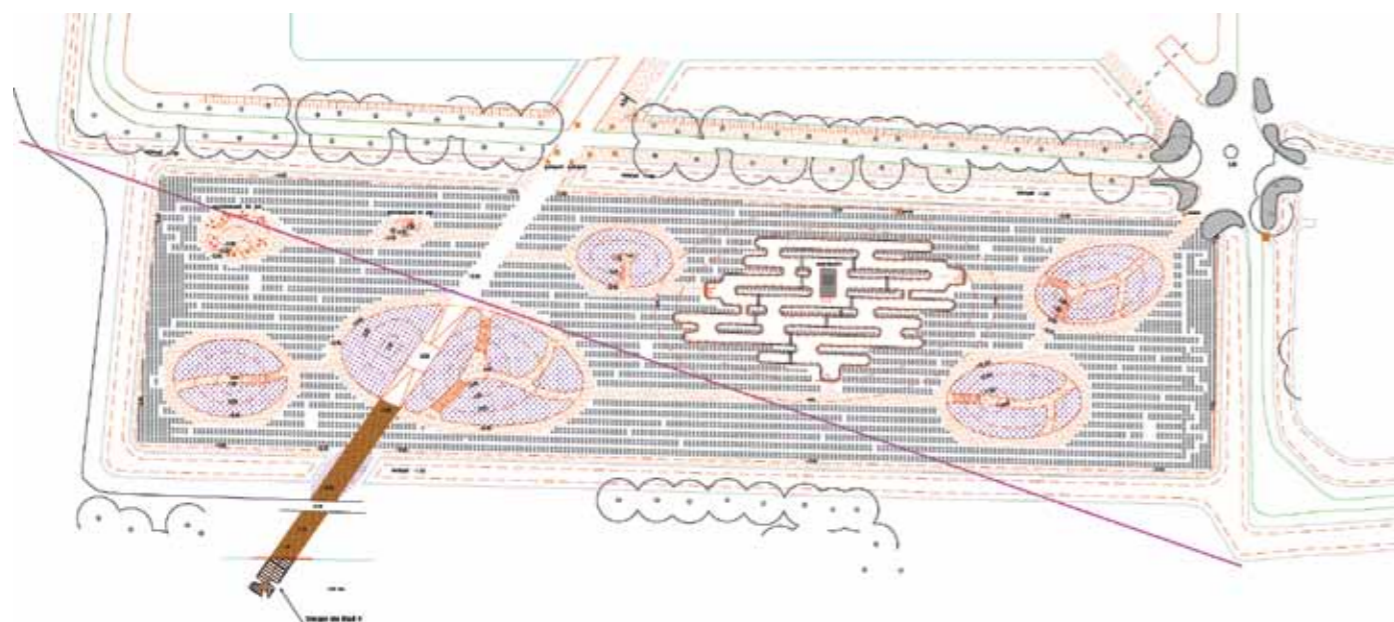
De wilgentenen worden maximaal 2 tot 3 m hoog. De tenen worden eens in de drie of vier jaar geoogst. Op deze manier wordt het park met relatief weinig geld gerealiseerd en is het beter financieel te onderhouden. „Nu kan er met het juiste beplantingsschema zelfs geld worden verdiend. De rijen worden namelijk zo aangelegd dat er machinaal kan worden geoogst.” De wilgentenen worden als biomassa verkocht.

Voor de zeven heuvels heeft beplantingsdeskundige Piet Oudolf een beplantingsplan gemaakt. De Tytsjerk Mounds, zoals Oudolf de glooiingen noemt, laten een grote variëteit aan robuuste siergras- en plantensoorten zien. Kenmerkend

voor de stijl van de tuinontwerper. De hoge grassen zijn aan de oostelijke kant van de heuvels geplant. Bij de meest voorkomende wind in Nederland golven de weelderige planten op de 2 tot 3 m hoge terpen mee met de wind. Het plantontwerp versterkt het speelse karakter van dit gedeelte van het park.

Het bestuur van Vijversburg hoopt dat de heuvels op termijn geadopteerd worden door bijvoorbeeld scholen. Er zijn al plannen om het Nordwin College in Leeuwarden hierin te betrekken en de leerlingen te laten helpen met het planten van fruitbomen. Het is de bedoeling dat er in het Frijlân op termijn in samenwerking met natuurorganisaties excursies worden verzorgd voor het basis- en voortgezet onderwijs.

Ook de maatschappelijke rol wordt niet uit het oog verloren. Werkvoorzienier Empatec Groen heeft de heuvels aangeplant. Het grondwerk in het gehele park wordt uitgevoerd door aannemer Van der Meer uit Scharnegoutum.



## Park Vijversburg

Park Vijversburg bij het Friese dorpje Tytsjerk breidt uit met ruim 31,5 ha. Er worden drie nieuwe parken aangelegd: twee van 15 en een deel van 1,5 ha waar cultuur, natuur en beleving centraal staan. De werkzaamheden worden eind 2014, begin 2015 voltooid. Vijversburg is volgens tuinhistorici uniek omdat de tuinelementen van het historische park goed bewaard gebleven zijn. De tuin is ontworpen in de Engelse landschapstijl. Mogelijk Vlaskamp en voor een deel Roodbaard hebben een bijdrage geleverd. Het in stand houden van dit park is een belangrijke drijfveer van eigenaar Stichting Op Toutenburg. Met 4,5 miljoen aan subsidies uit Europa, de provincie en de twee betrokken gemeenten is het mogelijk geworden om het cultuur- en belevingspark te realiseren. Om het onderhoud te bekostigen zal er in de toekomst een bescheiden entree geheven worden. Een jaarkaart gaat ongeveer €15 kosten en een los entreebewijs €2,50.



De hoge siergrassen zijn aan de oostkant van de heuvels geplant. Dit karakteriseert de ontwerpen van Oudolf. Bij de meest voorkomende wind in Nederland golven de weelderige planten op de 2 tot 3 m hoge terpen met de wind mee.



De funderingspalen voor de haag in het andere parkdeel staan klaar. Deze diagonaal snijdt door het Frijlân heen, vlak langs de hoogste terp en eindigt buiten het park als vlonder in recreatieplas de Kleine Wielen.



Op termijn als de wilgen (*Salix alba* en *Salix alba* 'Chermesina') zijn aangeplant, zal er geen enkel pad in het Frijlân zijn behalve de paden op de heuvels die naar de top leiden. Bezoekers zullen zelf een weg moeten banen tussen de wilgentenen naar de heuvels.



Het waterlabyrint is ontworpen door Heilien Tonckens. Na het planten van de wilgen dwalen de kinderen op een vlot door dit speelse element. Op elke plek kunnen zij instappen en ze komen altijd uit op het eindpunt: een eiland met een hangmat.



Als op termijn de wilgen (*Salix alba* en *Salix alba* 'Chermesina') zijn geplant, zul je op de top van de heuvels over een griend uitkijken waar her en der de kleurrijke grastoppen van de andere heuvels bovenuit steken.