



Tobias Rehberger

# Oma's wilde tuin als inspiratie

Groot Vijversburg in het Friese Tytsjerk moet het grootste cultuur- en belevingspark van Europa worden. Met drie parken wordt de oorspronkelijke tuin uitgebreid: de Dwaalster, het Ooievaarsnest (nu Tobias' Tún) en het Frijlân. Tobias' Tún wordt momenteel aangelegd. Kunstenaar Tobias Rehberger legt in dit tweede artikel van een driedelige serie zijn ontwerp uit.

Tekst en Beeld Persbureau Noordoost



Een reeks dode bomen maken een nieuw bos in Tobias' Tún. Ze zijn gesneuveld tijdens een herfststorm in 2013 en komen uit het oude park van Vijversburg in Tytsjerk. Het is één van de kunstwerken die door Rehberger is bedacht. Het gaat om één grote dode boom, compleet met zijtakken en negentien kale stammen van exemplaren die door de storm werden geveld.



Op het oog kriskras zijn de bomen in Tobias' Tún geplant. Het bos is nagenoeg geheel beplant met rode bomen en heesters in verschillende etages, onder meer *Fagus sylvatica* 'Atropunicea', *Sambucus nigra* 'Thundercloud', *Coryllus avellana* 'Rode Zellernoot', *Physocarpus opulifolius* 'Diabolo', *Acer platanoides* 'Crimson King' en *Prunus cerasifera* 'Nigra'.

Een door mensen gemaakte wildernis. Dat was voor de Duitse kunstenaar Tobias Rehberger het uitgangspunt bij het ontwerpen van het 15 ha grote Ooievaarsnest, dat inmiddels de naam Tobias' Tún heeft gekregen. Hij putte uit de herinneringen aan zijn oma. „In vergelijking met de strakke tuinen in de volkswijken had mijn grootmoeder een wildernis. Ze liet de planten groeien. De geometrie ontbrak totaal, maar toch stonden er dezelfde plantensoorten als bij de bureu.”

De sfeer van de tuin van zijn grootmoeder wil Rehberger in Park Vijversburg terug laten komen. „Het moet voelen alsof de natuur zijn gang kan gaan. De wandelaar wordt niet gegidst door paden, hij moet zijn eigen weg zien te vinden. Toch zullen bepaalde elementen in het park de bezoeker doen realiseren dat

de 'jungle' door mensen is gemaakt.”

In het ontwerp heeft Rehberger zijn fantasie de vrije loop gelaten. Zo is er van wilgenvlechtwerk een tunnel gemaakt. Er zijn kronkelende slootjes met bamboe als walbeschoeiing. Onderweg zijn er veel opvallende elementen waar bezoekers bij stil kunnen staan. Bijvoorbeeld een damwand met kartels die een ravijn verbeeldt dat door een aardbeving is ontstaan, een hangmat die tussen fruitbomen hangt en een demonstratietuin met speciale groenterassen. Daarnaast heeft de Duitse kunstenaar een pompoenenbed, bijzondere vogelhuisen, picknickplekken en boomhutten voor de tuin bedacht. Deze elementen zullen veelal in de laatste fase, begin dit jaar, worden aangelegd.

Het thema 'verdwazing' dat overigens ook in de andere parkdelen naar voren komt, is voor Tobias' Tún een belangrijk

uitgangspunt. „Een afwisselend ontdekkingsgebied vol verrassingen. Een stukje hemel op aarde”, vindt Rehberger. Voor de tuin ontwierp hij tien verschillende kunstwerken die een plekje krijgen in het park. „Echt een fantasietuin”, vat Piet Bonte van opdrachtgever Stichting Op Toutenburg samen.

Om de drie terreinen allemaal een andere uitstraling te geven, heeft de stichting voor twee delen een landschapsarchitect en voor één een kunstenaar gevraagd om een ontwerp te maken. „De uitbreiding van Park Vijversburg moet de mensen verrassen en ook totaal anders zijn dan het bestaande park. Daarom kwamen we op het idee om naast landschapsarchitecten ook een kunstenaar te vragen.”

De stichting kwam uit bij Tobias Rehberger, een succesvolle Duitse kunste-

naar. Zo was hij onder meer winnaar van de Gouden Leeuw voor het beste beeldende-kunstproject op de Biënnale van Venetië in 2009. De eerste gedachte van de stichting om Rehberger samen met een landschapsarchitect aan tafel te zetten, heeft ze snel laten varen. „De kunstenaar wilde dat niet”, vertelt Bonte, „Hij was bang dat zijn bedoelingen met bepaalde elementen door de inbreng van een deskundige verloren zouden gaan.” Bonte is blij dat de stichting de kunstenaar 'carte blanche' heeft gegeven. „Uiteindelijk heeft Rehberger weer een heel andere, verfrissende blik op de inrichting gegeven in vergelijking met de andere parkdelen.”

### Rode jungle

Om het verrassingselement van zijn ontwerp extra te versterken, heeft Rehberger aan de buitenzijde van het parkdeel rode esdoorns en hazelaars geplant. Vanaf de buitenzijde kun je nu niet zien wat er achter de bomen is. „De bladeren aan de bomen zorgen dat het geheel dichtgroeit. Bovendien kleuren ze rood. Het prikkelt de zintuigen.” Boom- en

heesterdeskundige Hein Koningen uit Amstelveen zorgde voor een beplantingsplan om de hersenspinnels van Rehberger in de praktijk mogelijk te maken. In totaal gaat het om meer dan vijfduizend planten die zullen worden aangeplant, waarvan het grootste deel bomen, zowel kleine als grote exemplaren. Koningen heeft de soorten bijeen gezocht en gegroepeerd. De noordkant van het park dat door de dichte begroeiing een jungle-uitstraling krijgt, wordt ingezaaid met een bloemenmengsel van de Cruydt-hoeck.

„Het fantasiebos was wel een grote uitdaging”, legt Bonte uit. Het weiland ligt namelijk tegen het oude park Vijversburg aan. „De boomsingel in het bestaande park is monumentaal. De gebogen paden en het reliëf in het park zie je vanaf de weg. De Rijksdienst voor Cultureel Erfgoed hecht veel waarde aan het open karakter. Het ontwerp mocht het zicht op het park niet beperken.” SB4 uit Wageningen werd ingehuurd voor een advies. „Uiteindelijk is er een compromis uitgerold met de situering van bomen in een diagonaal langs de zichtlijn van de

weg op het park. Op geen enkele manier beperkt het ontwerp van Rehberger nu het zicht op het historische park.”

Bonte stelt dat er nog meer praktische problemen waren bij de uitwerking van het ontwerp van de kunstenaar. „Bijvoorbeeld het idee om een bed midden in een bloemenveld te zetten. Kinderen zouden op dat bed moeten klimmen, maar dan worden de bloemen natuurlijk allemaal platgelopen. Dat idee hebben we laten varen.” Ook met het grondwerk, dat door aannemingsbedrijf Van der Meer uit Scharnegoutum wordt uitgevoerd, moest af en toe een uitgangspunt van het ontwerp wijken voor de praktijk. „Dit is veengrond, dus je moet iets doen om te voorkomen dat iedereen wegzakt. Daarom hebben we met zand wel een vorm van paden aangelegd. Uiteindelijk is het wel de bedoeling dat die met gras begroeid raken zodat zijn filosofie niet helemaal weg is.” In de loop van de tijd zijn er ook ideeën bij gekomen. „In de herfststorm van 2013 legden enkele bomen in het oude park het loodje. Die zijn gebruikt in Tobias' wildernis.” <

### Park Vijversburg

Park Vijversburg bij het Friese dorpje Tytsjerk breidt uit met ruim 31,5 ha. Er worden drie nieuwe parken aangelegd: twee van 15 en een deel van 1,5 ha waar cultuur, natuur en beleving centraal staan. De werkzaamheden worden eind 2014, begin 2015 voltooid. Vijversburg is volgens tuinhistorici uniek omdat de tuinelementen van het historische park goed bewaard gebleven zijn. De tuin is ontworpen in de Engelse landschapsstijl. Mogelijk Vlaskamp en voor een deel Roodbaard hebben een bijdrage geleverd. Het in stand houden van dit park is een belangrijke drijfveer van eigenaar Stichting Op Toutenberg. Met 4,5 miljoen aan subsidies uit Europa, de provincie en de twee betrokken gemeenten is het mogelijk geworden om het cultuur- en belevingspark te realiseren. Om het onderhoud te bekostigen zal er in de toekomst een bescheiden entree gegeven worden. Een jaarkaart gaat ongeveer €15 kosten en een los entreebewijs €2,50



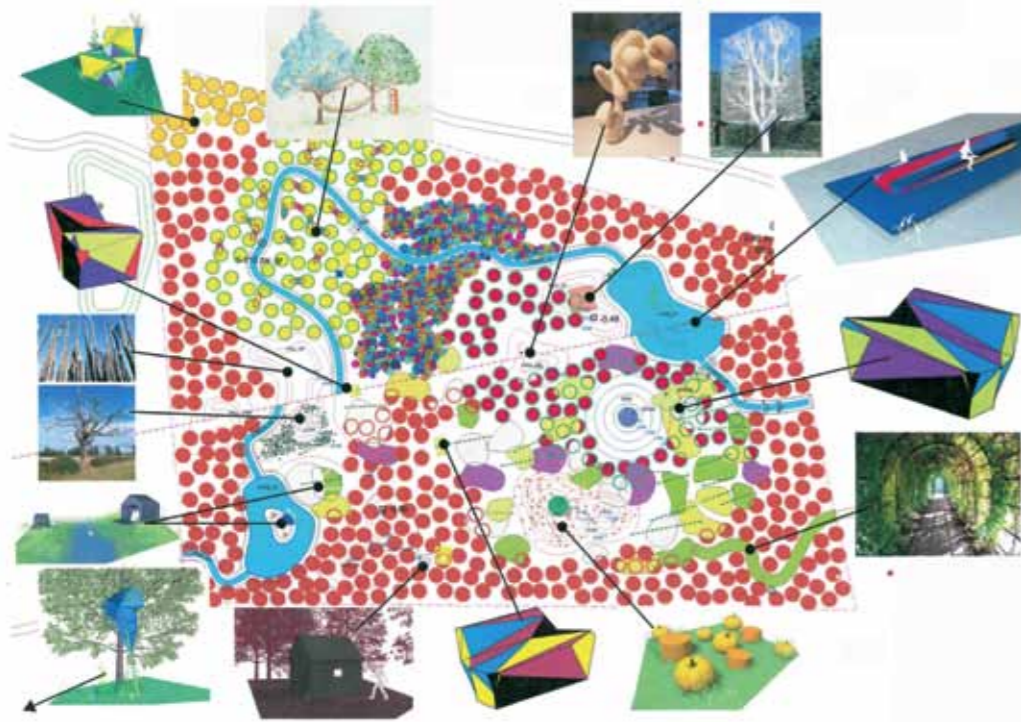
Een tunnel van gevochtene wilgentenen slingert door Tobias' Tún. De vorm is alvast met oud materiaal geplaat door mandenmakerij De Mythe uit Zuidschermmer. Komend voorjaar worden verse groene slieten aangeplant, die gaan uitlopen tot de bedoelde groene tunnel.



Een medewerker van Empatec Groen plant bamboe aan in het bamboebos. Met spuitbussen wordt de belijning uitgezet. Op de heuvel komen onder meer *Phyllostachys aureosulcata* 'Aureocaulis', *Semiarundinaria fastuosa*, *Fargesia robusta* 'Campbell', *Fargesia dracocephala* 'Rufa', *Sasa tsuboiana*, *Carex morrowii* 'Variegata' en *Sasaella masamuena* 'Albostriata'.



Een ravijn in Tobias' Tún is gemaakt van damwandplanken en metalen wanden in groen en geel. Het plantwerk is van verschillende soorten bamboe, waarvan sommige soorten wel zes meter hoog kunnen worden. Dit zorgt voor een groene verticale accentuering ten opzichte van het 'ravijn'.



Boomstammen uit het bestaande park Vijversburg worden langs de slootkanten in Tobias' Tún hergebruikt. Tijdens een van de herfststormen in 2013 sneuvelde een aantal.



Een geel geverfde stalen wand van 5,5 m hoogte, die deels in de grond zit, zorgt voor steun in Tobias' Tún. Rehberger heeft bewust uitgesproken kleuren gebruikt om spankelingen in het park te bewerkstelligen.